

## A. Kühlraum

1. Obst- und Gemüsefach
2. Ablagebereich
3. Beleuchtung
4. Thermostat/Tastatursperre (je nach Modell)
5. Innentürablagen
6. Typenschild

## B. Gefrierraum

7. Eiswürfelschale (im Fach)
8. Gefrierfachtür

## Schließen des Tiefkühlfachs

Um die Tür des Tiefkühlfachs zu schließen, muss diese, je nach Modell, sanft zugedrückt werden bis sie hörbar einrastet oder bei gezogenem Griff zugedrückt werden.

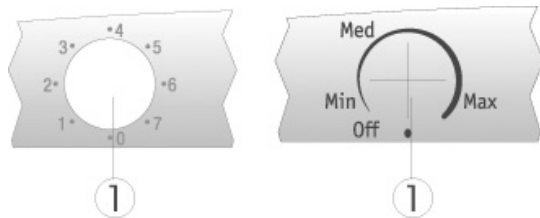
**Bitte beachten:** Die Anzahl und Art der Konsolen und die Form der Zubehörteile können je nach Modell unterschiedlich sein.

Alle Konsolen, die Innentürablagen und die Abstellflächen sind herausnehmbar.

**Bitte beachten: Das Kühlschrankszubehör darf nicht im Geschirrspüler gewaschen werden.**

**Bitte beachten:** Die Raumtemperatur, die Häufigkeit der Türöffnungen und der Aufstellungsort des Geräts können die Innentemperatur des Kühlschranks beeinflussen. Bei der Temperatureinstellung müssen diese Faktoren berücksichtigt werden

## Bedienblende



1. Thermostatknopf (je nach Modell)

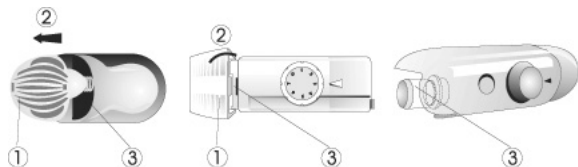
Thermostat auf **0/Off**: Kühlraum ausgeschaltet.

Thermostat auf **1-Min**: Kühlung **minimal**.

Thermostat auf **7-Max**: Kühlung **maximal**.

**Empfohlene Thermostateinstellung: 3-4/Med.**

## Innenbeleuchtung - Auswechseln der Glühlampe



Vor dem Auswechseln der Glühlampe immer zunächst den Netzstecker ziehen. Dann:

- 1- Die Abdeckung wie in der Abbildung dargestellt festhalten und drücken.
- 2- Die Abdeckung in Richtung Geräterückwand schieben.
- 3- Die Glühlampe gemäß Abbildung herausdrehen.

## VOR DEM GEBRAUCH DES GERÄTS

- Das von Ihnen erworbene Gerät ist ein Haushaltsgeschäft, das auch folgenden Bereichen bestimmt ist:
  - Küchen von Arbeitsbereichen, Geschäften und/oder Büros
  - landwirtschaftliche Betriebe
  - Hotels, Motels, Wohngemeinschaften, Bed & Breakfast.

**Damit Sie den größtmöglichen Nutzen aus Ihrem Gerät ziehen, lesen Sie bitte aufmerksam die Bedienungsanleitung, in der Sie die Gerätebeschreibung sowie nützliche Ratschläge zur Aufbewahrung der Lebensmittel finden. Heben Sie diese Anleitung bitte als Nachschlagwerk gut auf.**

1. Überprüfen Sie nach dem Auspacken des Geräts das einwandfreie Schließen der Türen. Mögliche Transportschäden müssen dem Händler innerhalb von 24 Stunden nach Anlieferung gemeldet werden.
2. Warten Sie vor der Inbetriebnahme des Gerätes mindestens zwei Stunden, damit der Kühlkreislauf seine volle Funktionstüchtigkeit erreichen kann.
3. Die Installation und der elektrische Anschluss müssen von einer Fachkraft gemäß den Herstelleranweisungen und den gültigen örtlichen Bestimmungen ausgeführt werden.
4. Vor der Inbetriebnahme den Innenraum des Geräts reinigen.

## INFORMATIONEN ZUM UMWELTSCHUTZ

### 1. Verpackung

Das Verpackungsmaterial ist zu 100% wieder verwertbar und durch ein Recyclingsymbol gekennzeichnet. Für die Entsorgung die örtlichen Vorschriften beachten. Das Verpackungsmaterial (Plastikbeutel, Styroporsteine, usw.) außerhalb der Reichweite von Kindern aufbewahren, da es eine mögliche Gefahrenquelle darstellt.

### 2. Entsorgung

Das Gerät ist aus wieder verwertbaren Materialien hergestellt. Dieses Gerät verfügt über die Konformitätskennzeichnung entsprechend der Europäischen Richtlinie 2002/96/EG über Elektro- und Elektronik-Altgeräte (WEEE). Bei einer korrekten Entsorgung des Gerätes durch den Benutzer werden Gefahren für die Umwelt und die Gesundheit ausgeschlossen.

Das Symbol  auf dem Gerät oder dem Begleitdokument weist darauf hin, dass dieses Gerät nicht wie Hausmüll behandelt werden darf, sondern bei speziellen Sammel- und Recyclingstellen für Elektro- und Elektronik-Altgeräte abzugeben ist. Vor der Entsorgung des Gerätes das Speisekabel durchtrennen, Türen und Ablageflächen entfernen, damit das Gerät funktionsuntüchtig ist und keine Gefahrenquelle für spielende Kinder darstellen kann. Bei der Entsorgung die örtlichen Bestimmungen zur Abfallbeseitigung beachten und das Gerät bei den zugelassenen Entsorgungsbetrieben abliefern; das Gerät auf keinen Fall, auch nicht für wenige Tage, unbewacht stehen lassen, da es eine Gefahrenquelle für spielende Kinder darstellen kann. Für weitere Informationen zu Behandlung, Entsorgung und Recycling dieses Gerätes das zuständige örtliche Amt, das Abfallentsorgungsunternehmen oder den Händler kontaktieren, bei dem das Gerät gekauft wurde.

### Information:

Dieses Gerät ist FCKW-frei. Der Kältekreislauf enthält R134a (HFC) oder R600a (HC), siehe Typenschild im Innenraum.

Für Geräte mit Isobutan (R600a): Isobutan ist ein Naturgas ohne umweltschädigende Auswirkungen, es ist jedoch entflammbar. Die Leitungen des Kältekreises müssen daher unbedingt auf ihre Unversehrtheit überprüft werden.

Dieses Gerät könnte fluorierte Treibhausgase im Sinne des Kyoto-Protokolls enthalten. Das Kühlmittel befindet sich in einem hermetisch versiegelten System.

Kühlmittel: R134a hat ein Treibhauspotential (GWP) von 1300.

### Konformitätserklärung

- Dieses Gerät ist für die Aufbewahrung von Lebensmitteln bestimmt und entspricht der Verordnung (EG) Nr. 1935/2004

**CE**

- Dieses Gerät wurde gemäß folgender Richtlinien entworfen, hergestellt und auf den Markt gebracht:
  - Sicherheitsanforderungen der "Niederspannungsrichtlinie" 2006/95/CE (die 73/23/CEE und nachfolgende Änderungen ersetzt);
  - Schutzvorschriften der EG-Richtlinie 2004/108 "EMV".

Die elektrische Sicherheit des Gerätes ist nur dann gewährleistet, wenn es korrekt an eine funktionstüchtige und den gesetzlichen Bestimmungen entsprechende Erdung angeschlossen ist.



# ALLGEMEINE HINWEISE UND RATSCHLÄGE



## INSTALLATION

- Zum Transport und zur Installation des Geräts sind zwei oder mehrere Personen erforderlich.
- Beim Auf- bzw. Umstellen des Gerätes darauf achten, dass der Fußboden nicht beschädigt wird (z. B. Parkett).
- Während der Installation sicherstellen, dass das Gerät nicht auf dem Stromkabel steht.
- Das Gerät nicht neben einer Wärmequelle aufstellen.
- Zur Gewährleistung einer angemessenen Belüftung ausreichend Freiraum über und neben dem Gerät lassen.
- Die Belüftungsöffnungen des Gerätes nicht abdecken oder zustellen.
- Die Leitungen des Kühlkreislaufs dürfen nicht beschädigt werden.
- Installieren Sie und nivellieren Sie das Gerät auf einer tragfähigen Fußbodenfläche und wählen Sie dazu einen seinen Abmessungen und seinem Verwendungszweck angemessenen Raum.
- Stellen Sie das Gerät in einem trockenen und gut belüfteten Raum auf. Das Gerät ist für den Einsatz in Räumen mit nachstehenden Temperaturbereichen ausgelegt, die ihrerseits von der Klimaklasse auf dem Typenschild abhängig sind: Der Gerätebetrieb könnte beeinträchtigt werden, wenn das Gerät über

Klimaklasse	Raumtemp. (°C)	Raumtemp. (°F)
SN	von 10 bis 32	von 50 bis 90
N	von 16 bis 32	von 61 bis 90
ST	von 16 bis 38	von 61 bis 100
T	von 16 bis 43	von 61 bis 110

längere Zeit bei höheren oder tieferen Temperaturwerten als denen des vorgeschriebenen Bereichs läuft.

- Prüfen Sie, ob die auf dem Typenschild angegebene Spannung mit der in der Wohnung übereinstimmt.
- Weder Einzel- noch Mehrfachadapter oder Verlängerungskabel verwenden.
- Verwenden Sie zum Anschluss an die Wasserleitung den im Lieferumfang des neuen Geräts einbegriffenen Schlauch und nicht den Ihres Vorgängergeräts.
- Das Netzanschlusskabel darf nur von qualifizierten Technikern oder von der Kundendienststelle geändert oder ersetzt werden.
- Die elektrische Abschaltung des Gerätes muss durch Ziehen des Netzsteckers oder durch

einen der Steckdose vorgeschalteten Zweipolschalter möglich sein.

## SICHERHEIT

- Im Gerät keine Spraydosen oder Behälter mit Treibgasen oder Brennstoffen lagern.
- Kein Benzin, Gas oder andere entflammbare Stoffe in der Nähe des Geräts oder anderer Haushaltsgeräte aufbewahren oder verwenden. Durch die ausströmenden Dämpfe bestände Brand- oder Explosionsgefahr.
- Zum Beschleunigen des Abtauvorganges niemals zu anderen mechanischen, elektrischen oder chemischen Hilfsmitteln greifen als zu den vom Hersteller empfohlenen.
- Verwenden Sie keine elektrischen Geräte in den Geräträumen, wenn diese nicht denen vom Hersteller genehmigten entsprechen.
- Dieses Gerät sollte von Kindern, Behinderten und im Umgang mit dem Gerät unerfahrenen Personen nur nach einer Einweisung zum Gebrauch und unter Aufsicht benutzt werden.
- Kindern das Spielen und Verstecken im Gerät untersagen, um Erstickungs- und Einschließgefahr zu vermeiden.
- Die in den Kälteakkus enthaltene (ungiftige) Flüssigkeit nicht verschlucken (nicht bei allen Modellen).
- Eiswürfel oder Wassereis nicht sofort nach der Entnahme aus dem Gefrierraum verzehren, da sie Kälteverbrennungen hervorrufen können.

## GEBRAUCH

- Vor jeder Reinigungs- und Wartungsarbeit den Netzstecker ziehen oder die Stromversorgung unterbrechen.
- Sämtliche Geräte mit Eisbereiter und Wasserspender müssen ausschließlich an eine Trinkwasserleitung angeschlossen werden (mit Wasserleitungsdruck zwischen 0,17 und 0,81 MPa (1,7 und 8,1 bar)). Nicht direkt an die Wasserleitung angeschlossene Eisbereiter bzw. Wasserspender dürfen nur mit Trinkwasser gefüllt werden.
- Das Kühlabteil nur zur Lagerung frischer Lebensmittel und das Gefrierabteil nur zur Lagerung von Tiefkühlware, zum Einfrieren frischer Lebensmittel und zum Herstellen von Eiswürfeln verwenden.
- Keine Glasbehälter mit flüssigem Inhalt in das Gefrierabteil stellen, da diese platzen können.

**Der Hersteller übernimmt keine Haftung bei Nichtbefolgen oben angeführter Ratschläge und Vorsichtsmaßnahmen.**

## HINWEISE ZUR AUSSERBETRIEBSETZUNG

### Kurze Abwesenheit

Bei Abwesenheit von weniger als drei Wochen braucht das Gerät nicht vom Stromnetz getrennt zu werden. Alle verderblichen Lebensmittel verbrauchen und die anderen einfrieren.

Besitzt das Gerät einen Eiswürfelautomat,

1. diesen abschalten.
2. Die Wasserzufuhr des Eisautomaten schließen.
3. Den Eisbehälter leeren.

### Längere Abwesenheit

Bei Abwesenheit von drei Wochen oder mehr alle Lebensmittel aus den Räumen entnehmen. Besitzt das Gerät einen Eiswürfelautomat,

1. diesen abschalten.
2. Die Wasserzufuhr des Eisautomaten mindestens einen Tag vorher schließen.
3. Den Eisbehälter leeren.

An beiden Türen oben einen Holz- oder Kunststoffkeil mit Klebestreifen befestigen, damit die Türen offen bleiben und für eine ausreichende Luftzirkulation in beiden Räumen gesorgt ist. Dadurch wird die Bildung von Schimmel oder unangenehmen Gerüchen vermieden.

### Transport

1. Alle beweglichen Geräteteile herausnehmen,
2. gut verpacken und mit Klebeband zusammenhalten, damit sie nicht verloren gehen oder gegeneinander schlagen.
3. Die verstellbaren Füße eindrehen, damit sie die Abstellfläche nicht berühren.
4. Beide Türen schließen, mit Klebeband versiegeln und das Netzkabel ebenfalls am Gerät ankleben.

### Unterbrechung der Stromversorgung

Erkundigen Sie sich bei Stromausfall bei der Ortsniederlassung des Stromlieferanten, wie lange die Unterbrechung voraussichtlich dauern wird. Anmerkung: Ein voll gefülltes Gerät hält die Kühltemperatur länger als ein nur halb gefülltes aufrecht.

Lebensmittel, auf denen nach dem Stromausfall noch Eiskristalle sichtbar sind, lassen sich ohne Risiko wieder einfrieren, obwohl Geschmack und Aroma gelitten haben könnten. Nahrungsmittel in schlechtem Zustand am besten entsorgen.

Bei Stromausfällen von maximal 24 Stunden.

1. Beide Türen gut geschlossen halten. Auf diese Weise bleiben die eingelagerten Lebensmittel so lang wie möglich kühl.

Bei Stromausfällen von über 24 Stunden.

1. Das Gefriergut herausnehmen und es in einer abschließbaren Camping-Gefrierbox lagern. Steht keine Camping-Gefrierbox oder kein Trockeneis zur Verfügung, sollten leicht verderbliche Lebensmittel zuerst verwertet werden.

2. Den Eisbehälter leeren.

## PFLEGE UND REINIGUNG

Vor jeder Reinigungs- und Wartungsarbeit den Netzstecker ziehen oder die Stromversorgung abschalten.

Das Gerät regelmäßig mit einem Schwammtuch und einer Lösung aus lauwarmem Wasser und einem spezifisch für die Reinigung von Kühlschränken geeigneten neutralen Reinigungsmittel säubern.

Niemals Spül- oder Scheuermittel verwenden. Die einzelnen Geräteteile niemals mit brennbaren Flüssigkeiten reinigen. Durch die ausströmenden Dämpfe besteht Brand- oder Explosionsgefahr. Die Außenflächen des Gerätes und die Türdichtung feucht abwischen und mit einem weichen Tuch trocken reiben.

Keine Dampfreiniger verwenden.

Den Kondensator regelmäßig mit dem Staubsauger reinigen wie nachfolgend beschrieben. Zum besseren Zugang zunächst die Frontsockelverkleidung abnehmen (siehe Installationsanleitung) und den Kondensator reinigen.

### Bitte beachten:

- Die Tasten und das Display des Bedienfeldes dürfen nicht mit alkoholischen Produkten oder Derivaten gereinigt werden, sondern ausschließlich mit einem trockenen Tuch.
- Die Rohre des Kühlsystems verlaufen in der Nähe der Abtauschale und können heiß werden. Die Rohre regelmäßig mit einem Staubsauger reinigen.

## AUSWECHSELN DER GLÜHBIRNE

**Vor dem Auswechseln der Glühbirne immer zunächst den Netzstecker ziehen.**

Austausch der Glühbirne im Gefrierraum.

1. Manche Modelle haben eine Speziallampe
2. Die Glühbirne darf maximal **15W** stark sein
3. Die Anleitung zum Auswechseln der Glühbirne finden Sie in der Tabelle (PRODUKTANGABEN)

## STÖRUNG-WAS TUN

### Bevor Sie den Kundendienst rufen....

Betriebsstörungen haben in den meisten Fällen unbedeutende Ursachen und können selbst ermittelt und ohne Werkzeug behoben werden.

**Die Geräusche sind bei Kühlgeräten, die mit Gebläsen und Kompressoren ausgestattet sind, normal, da sie sich zum Regeln der Betriebstemperaturen selbsttätig ein- und ausschalten.**

**Bestimmte Betriebsgeräusche können dennoch reduziert werden**

- Das Gerät nivellieren und auf einem ebenen Untergrund aufstellen.
- Vermeiden, dass das Gerät andere Möbel berührt.
- Die korrekte Installation der internen Komponenten überprüfen.
- Dafür sorgen, dass Flaschen und Behälter sich nicht berühren.

**Folgende Betriebsgeräusche sind normal: Zischen bei der Ersteinschaltung oder Neueinschaltung nach längerem Ruhezustand.**

**Gurgeln, wenn das Kältemittel in die Leitungen läuft.**

**Summen, wenn das Wasserventil oder das Gebläse sich einschaltet.**

**Knistern, wenn der Kompressor anspringt oder Eis in den Behälter fällt.**

**Plötzliches Knacken beim Anspringen und Abschalten des Kompressors.**

**Der Eisautomat erzeugt Geräusche (bei einigen Modellen):**

- Da das Gerät mit einem Eisautomaten ausgestattet ist, sind Summen (vom Wasserventil), Tropfgeräusche und Klirren beim Herunterfallen der Eiswürfel zu vernehmen.

**Das Gerät funktioniert nicht:**

- Ist das Netzkabel an eine mit Strom versorgte Steckdose mit der richtigen Spannung angeschlossen?
- Sind die Schutzvorrichtungen und Sicherungen des Hausstromnetzes in Ordnung?

**Der Eisautomat funktioniert nicht (bei einigen Modellen):**

- Hat der Gefrierraum die erforderliche Temperatur? Bei einem neuen Gerät kann eine Nacht dazu erforderlich sein.
- Ist die Taste ON/OFF des Eisautomaten in der Position ON?
- Sicherstellen, dass der Hebel des Eisautomaten im Gefrierraum sich nicht in der Position OFF (waagrecht) befindet (bei einigen Modellen).
- Ist der Wasserhahn geöffnet? Gelangt Wasser in den Eiswürfelautomaten?
- Ist im Kühlschrank ein Wasserfilter installiert? Der Filter könnte verstopft oder nicht korrekt installiert sein. Zuerst die Filter-Einbauanleitung durchlesen, um sicherzustellen, dass der Filter korrekt eingebaut und nicht verstopft ist. Falls das Problem nicht mit dem Filtereinbau oder einem verstopften Filter zusammenhängt, muss qualifiziertes Fachpersonal zu Rate gezogen werden.

**Wasser in der Abtauschale:**

- Das ist bei feuchtwarmem Wetter normal. Die Schale kann sich sogar bis zur Hälfte füllen. Sicherstellen, dass das Gerät tatsächlich ebenerdig steht, so dass kein Wasser aus der Schale überlaufen kann

**Die Kanten des Geräteschranks, die mit der Türdichtung in Berührung kommen, fühlen sich warm an:**

- Dies ist bei warmem Wetter und laufendem Kompressor normal.

**Die Innenbeleuchtung funktioniert nicht:**

- Sind die Schutzvorrichtungen und Sicherungen des Hausstromnetzes in Ordnung?
- Ist das Stromkabel an eine mit Strom versorgte Steckdose mit der richtigen Spannung angeschlossen?
- Ist die Glühbirne durchgebrannt?

**Vor dem Auswechseln der Glühbirne**

1. immer zunächst den Netzstecker ziehen.
2. Siehe Abschnitt "Pflege und Reinigung".

**Der Kompressor läuft zu häufig:**

- Ist der Kondensator frei von Staub und Fusseln?
- Schließen die Türen korrekt?
- Sind die Türdichtungen einwandfrei dicht?
- Bei warmem Wetter oder in beheizten Räumen ist es normal, dass der Kompressor länger läuft.
- Wenn die Tür länger offen bleibt oder größere Mengen Lebensmittel eingelagert wurden, ist es normal, dass der Kompressor länger arbeiten muss, um die Temperatur im Innenraum entsprechend abzukühlen.

- Die Laufzeit des Kompressors hängt von verschiedenen Umständen ab: Häufigkeit des Türöffnens, gelagerte Lebensmittelmenge, Raumtemperatur, Einstellung des Temperaturreglers.

**Die Temperatur im Gerät ist zu hoch:**

- Sind die Geräteregele richtig eingestellt?
- Wurden vor kurzem größere Mengen frischer Lebensmittel in das Gerät eingelagert?
- Ein zu häufiges Öffnen der Türen vermeiden.
- Sicherstellen, dass die Türen einwandfrei schließen.
- Sicherstellen, dass die Belüftungsöffnungen im Abteil nicht verdeckt sind, sonst kann die kalte Luft nicht zirkulieren.

**Bei Feuchtigkeitsbildung:**

- Sicherstellen, dass die Belüftungsöffnungen im Abteil nicht verdeckt sind, sonst kann die kalte Luft nicht zirkulieren.
- Sicherstellen, dass die Lebensmittel richtig verpackt sind. Feuchte Behälter vor dem Einlagern trocken reiben.
- Ein zu häufiges Öffnen der Türen vermeiden. Bei jedem Öffnen der Tür gelangt feuchte Außenluft in das Gerät. Je häufiger die Tür geöffnet wird, desto schneller bildet sich Feuchtigkeit im Inneren, besonders dann, wenn der Raum sehr feucht ist.
- Bei sehr feuchten Räumen ist Feuchtigkeitsbildung im Gerät normal.

**Die Türen lassen sich nicht korrekt öffnen oder schließen:**

- Sicherstellen, dass die Türen nicht durch Lebensmittelpackungen blockiert werden.
- Sicherstellen, dass die Ablagen, Schalen und der Eisautomat richtig positioniert sind.
- Sicherstellen, dass die Türdichtungen nicht verschmutzt oder klebrig sind.
- Sicherstellen, dass das Gerät ebenerdig steht.

## KUNDENDIENST

**Bevor Sie den Kundendienst rufen:**

Schalten Sie das Gerät nochmals ein, um zu prüfen, ob die Störung immer noch vorliegt. Haben Sie keinen Erfolg, schalten Sie das Gerät aus und wiederholen Sie den Versuch nach einer Stunde. Arbeitet das Gerät trotz vorgenannter Kontrollen und nach dem Neueinschalten des Gerätes weiterhin nicht korrekt, setzen Sie sich bitte mit dem Kundendienst in Verbindung und beschreiben Sie die Störung.

**Geben Sie bitte folgendes an:**

- Modell und Seriennummer des Gerätes (siehe Typenschild),
- Art der Störung,
- Servicenummer (Ziffer hinter dem Wort SERVICE auf dem Typenschild im Geräteinnern),
- Ihre vollständige Anschrift,
- Ihre Telefonnummer mit Vorwahl.

**SERVICE** 0000 000 00000



**Anmerkung:**

**Die Öffnungsrichtung der Tür lässt sich umkehren. Sollte der hierzu erforderliche Türanschlagwechsel vom Kundendienst vorgenommen werden, fällt dies nicht unter die Garantieleistungen.**

